

Rivière-Pilote

n°3

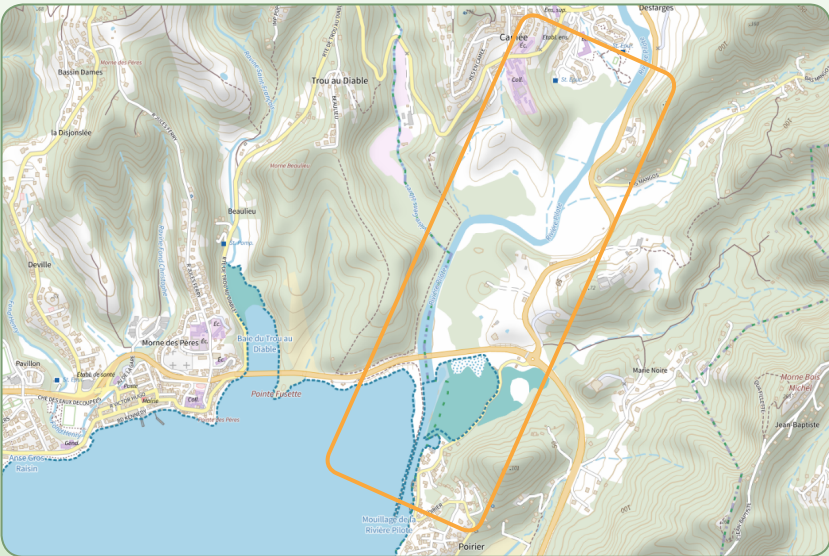
Au coeur de la rivière, un petit train patrimonial caché



Commune : Rivière-Pilote

Propriétaire : Conservatoire du Littoral,
Etat, Autres personnes morales

Gestionnaire : ONF / PNM





Culturel
Patrimonial



Détente
Repos



Découverte
Observation



Poumon vert
Naturaliste



Sensoriel
Corporel



Aquatique
Paysage d'eau



Légendaire
Mémoirel



Pédagogique
Ludique



Artistique
Créatif

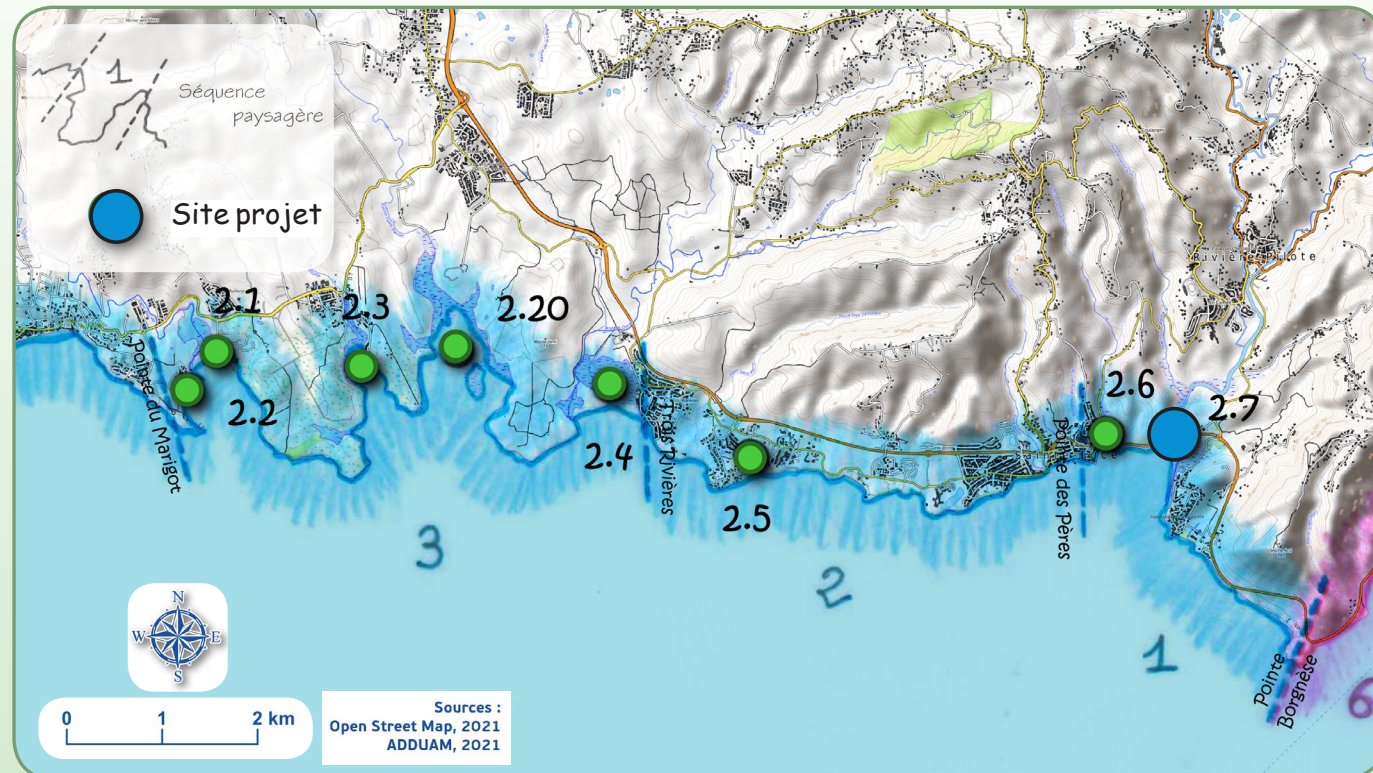
Le parcours de la Rivière Pilote se base sur une pratique écotouristique déjà présente sur le site. La remontée de la rivière en kayak ou en petit bateau permet de profiter de la beauté du ruban d'eau accompagné de ses ambiances végétales rivulaires. Au niveau du premier méandre de la rivière, en rive gauche, sommeillent les vestiges d'un petit train qui transportait autrefois de la canne. La possibilité de faire découvrir ce site insolite à de petits groupes de visiteurs, a inspiré le projet.

Objectifs et public visé

Protection, acquisition, gestion	<ul style="list-style-type: none">- Acquérir les parcelles participant au projet,- Entretenir le site en supprimant les points noirs,- Sécuriser le site par rapport aux jet skis (vitesse),- Améliorer la question des rejets des eaux usées.
Accessibilité et accueil du public	<ul style="list-style-type: none">- Réglementation de l'accès au petit train pour préserver le site (distance et temps de parcours; petits groupes de visiteurs),- Balade en rivière, 6 km aller-retour,- Sentier patrimonial du petit train, 500 m aller-retour.
Valorisation du site	<ul style="list-style-type: none">- Valorisation de la rivière comme terrain d'aventure pour les jeunes (remontée en kayak, canoë et paddle),- Sensibilisation au patrimoine du petit train et à l'histoire de la canne,- Embellissement de l'accueil et installation d'une signalétique spécifique.

« Partir à la rencontre de la mangrove avec son kayak comme un aventurier ; découvrir une rivière méconnue et exceptionnelle ; goûter à cette sensation extrême de liberté au fil du ruban d'eau. Dans ce théâtre de lumière, d'ombre et de verdure, avoir l'honneur d'être le témoin privilégié d'un trésor caché : un petit train rouillé, mémoire d'un autre temps... ». Tatiana Boucher





Unité paysagère littorale : Côte Caraïbe Sud

Atouts

- Très forte ambiance de nature en remontant la rivière bordée de palétuviers rouges. Mosaïque de paysages bien représentés. La rivière forme un ruban de lumière avec en fond de scène les mornes boisés ;
- L'ensemble du site constitue une coupure verte de grande qualité et un corridor écologique important (mangrove très riche d'un point de vue floristique) ;
- Présence de vestiges de voie ferrée et d'un petit train dans un sous-bois de palétuviers noirs d'une grande esthétique (mélange des troncs, fer rouillé, pierres, terriers de crabes) ;
- Facilité d'accès : à pied du parking vers l'APIT, petite route en mangrove, 5 mn ;
- Au niveau du port (embelli par la commune) toilettes et douche accessibles aux visiteurs.

Unité paysagère littorale : Côte Caraïbe Sud

Séquence paysagère : De la pointe des Pères à la Pointe Borgnèse

Sensibilité paysagère : Paysage très sensible

Valeur paysagère : Paysage emblématique

Faiblesses

- Pollution visuelle (macro-déchets, véhicules hors d'usage, épaves de bateaux) ;
- Limite physique impactante visuellement à l'Est avec la route D18a et ses remblais ;
- Forte pression d'urbanisation en amont de la rivière (quartiers d'habitat importants) et à l'embouchure avec le quartier Poirier (pontons de pêche et marina moderne) ;
- Rejets des eaux usées domestiques provenant de la cité en amont dans la rivière ;
- Taille ponctuelle de la mangrove sous les réseaux de télécommunication ;
- Conflits d'usage avec la pratique du jet ski (vagues qui noient les nids de poules d'eau, nuisances sonores, vitesse) ;
- Nuisance sonore des voitures au niveau du pont et présence d'embâcle sous le pont.



Bateau épave



VHU dans la rivière



Embâcle sous le pont



Patrimoine Petit train



Port de pêche



Mangrove rivulaire

Recommandations préalables

- Enlever les VHU et les épaves de bateaux dans la rivière ;
- Enlever les macro-déchets sur les abords ;
- Améliorer la gestion des rejets des eaux usées domestiques ;
- Anticiper les conflits d'usages (informer, sensibiliser, réglementer) avec la pratique du jet ski (interdire l'accès? réglementer la vitesse?) ;
- Favoriser l'utilisation de bateaux à moteur électrique (silencieux et moins polluant) ;
- Acquérir les parcelles participant au projet tout en gardant leur vocation d'espace naturel,
- Ouvrir pour une cohérence globale du projet (prise en compte de la réflexion communale pour créer un chemin pédestre rive droite) ;
- Mise en place d'un arrêté municipal afin de réglementer l'accès au site du petit train.





Le parti d'aménagement global

D'une façon générale, le projet vise à valoriser la présence de la rivière pour sa formidable richesse paysagère, floristique et patrimoniale. Cette rivière peut devenir un extraordinaire terrain d'aventure pour les jeunes recherchant une sensation de liberté et pour tous ceux qui aiment découvrir les traces de l'histoire locale inscrites dans le paysage. Le projet s'attache ainsi, à créer de petits aménagements ponctuels révélant les magnifiques trésors de la rivière. Plus particulièrement, à l'heure actuelle, deux prestataires écotouristiques de la commune sont déjà en place avec leurs bateaux neufs. Ils partent de l'APIT et remontent la rivière faisant une halte en bord de berge pour observer de loin les vestiges du petit train. L'idée est donc de proposer une halte patrimoniale pour admirer de près le petit train caché.

Un parcours en cinq séquences paysagères

La remontée de la rivière constitue un itinéraire de 3 km qui s'arrête du fait de la contrainte bathymétrique (il n'est pas possible d'arriver jusqu'au marché du bourg). Ce parcours nautique se compose de cinq séquences paysagères qui s'offrent au plaisir des yeux. La lecture du paysage peut constituer un fil conducteur pour enrichir le discours des écouidés et servir aussi de fondement pour la réalisation des panneaux de présentation du site.

- Séquence n°1 «Port et digue» :
- Séquence n°2 «Pont et rivière large» :
- Séquence n°3 «Ripisylve et rivière étroite» :
- Séquence n°4 «Méandre et petit train» :
- Séquence n°5 «Arbres remarquables et locomotive» :

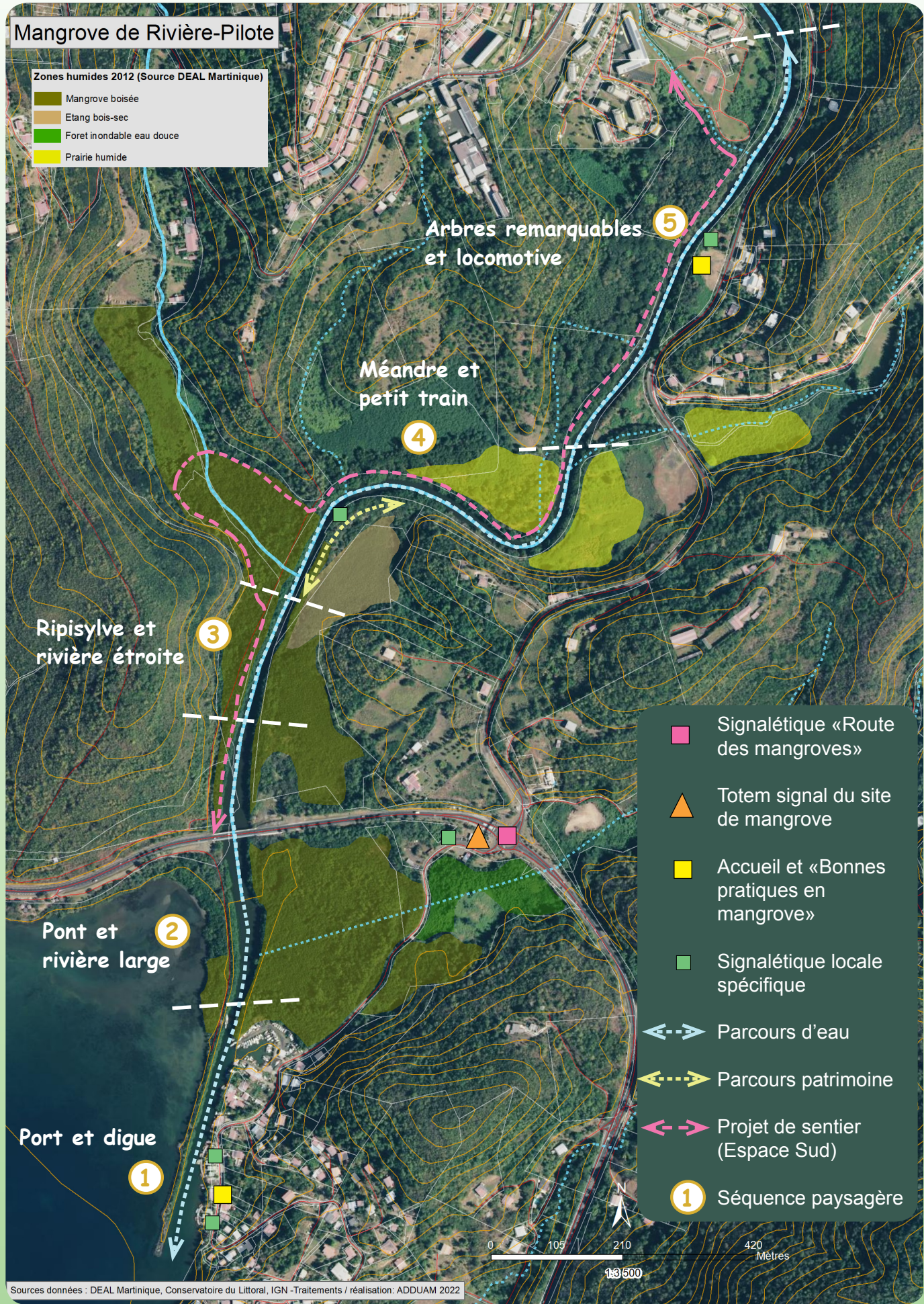
Une signalétique spécifique

Quatre types de signalétique sont présents pour mettre en valeur le site :

- un panneau «Route des mangroves» est implanté au niveau du rond-point des routes N5 et N18a ;
- un totem signal artistique des mangroves aménagées, personnel à chaque site, est positionné au niveau du parking proche de la route ;
- une signalétique d'accueil est placée stratégiquement au niveau du port de pêche et au niveau de l'espace dédié aux activités écotouristiques. Cette signalétique expose les parcours, les lieux d'intérêt et sensibilise le promeneur aux «Bonnes pratiques en mangrove» ;
- une signalétique locale culturelle anime le site à des endroits clés, éclairant le promeneur sur les «trésors» naturels ou construits du site. Communiquer sur le rôle de la rivière, sensibiliser à l'observation des oiseaux, expliquer la reconquête végétale des palétuviers, raconter l'histoire du petit train...sont les objectifs des panneaux.



Parcours, séquences paysagères, signalétique





Quatre secteurs de projet

Quatre secteurs de projet ont été identifiés pour participer à la valorisation de la rivière comme axe de promenade :

Secteur de projet n°1 : l'aire d'accueil des visiteurs

La commune a l'intention d'améliorer ce lieu, qui attire déjà du monde par la présence de snacks et de buvettes, en y implantant plus d'activités économiques comme de petits magasins de souvenirs. C'est l'occasion de repenser un aménagement qualitatif pour cette aire d'accueil : création d'un parking paysager, installation de petits mobiliers, implantation d'une signalétique présentant la rivière dans son contexte géographique et le départ de balade depuis le port.

Secteur de projet n°2 : le port de pêche

Le port de pêche qui a été embelli, constitue un lieu authentique, support d'animations (fête de la mer) et point de départ des balades en bateau proposées par les prestataires écotouristiques. Les pontons en bois forment un véritable balcon sur la rivière. Cet équipement est idéal pour y planter à proximité une signalétique spécifique : un panneau de présentation de la rivière et des bonnes pratiques en mangrove ; un panneau signalant les oiseaux de la rivière ; un panneau sur la digue végétalisée par la reconquête des palétuviers rouges.

Secteur de projet n°3 : la halte patrimoniale du petit train

«Il semble que les vestiges de voie ferrée aient appartenu à l'usine centrale du Marin. Cette dernière possédait des terres au Marin, à Sainte-Anne, à Rivière-Pilote ainsi qu'au Vauclin afin de s'assurer d'un approvisionnement suffisant en canne à sucre. Pour transporter les produits agricoles jusqu'à elle, l'usine possédait environ 11 Km de chemin de fer localisés dans le sud de l'île. Elle ferma ses portes en 1969». d'après le livre *Littoral de Martinique-Entre nature et patrimoine*, HC Editions, 2019.

Ainsi, pour ce secteur, l'idée est de proposer une halte patrimoniale accessible depuis la rivière pour découvrir les vestiges du petit train qui disparaissent au fil du temps. Une idée du projet est développée dans les pages suivantes.

Secteur de projet n°4 : l'espace dédié aux activités nautiques écotouristiques

Aujourd'hui, en amont de la rivière, une parcelle longeant la N18a, en face la station service, appartient à un propriétaire privé qui la loue à des prestataires proposant des sorties en kayak. Une acquisition foncière par la commune de cette parcelle, ou d'une autre le long de la rivière, permettrait d'offrir un espace de qualité aux prestataires écotouristiques, aux clubs de sports nautiques canoë-kayak et aux associations de handisports nautiques (handi paddle). Le site pourrait être aménagé simplement pour garder son aspect naturel avec un petit ponton flottant, un panneau présentant le site et les bonnes pratiques en mangrove, un panneau sur le rôle de la rivière et l'évolution de son paysage.

Focus sur le travail collaboratif avec les prestataires écotouristiques



Un travail collaboratif avec les prestataires écotouristiques est à la base du projet. Ils sont les premiers à qui confier un rôle de sensibilisation du grand public pour ce milieu riche et fragile qu'est la rivière. Il apparaît donc important de partager les connaissances sur le milieu et l'histoire du site. Plusieurs outils sont envisagés. Ici, une malette «découverte de la rivière» aide le guide dans son animation de la balade nautique : carte de lecture paysagère, fiches thématiques pédagogiques sur la faune et la flore, petits objets récoltés ou fabriqués... On peut aussi imaginer la mise en place d'une charte des «Bonnes pratiques en mangrove» pour qu'ils puissent être labellisés «Route des mangroves».

Jean François Bolivard - bateau Libodo II - Guide écotouristique



Malette de sensibilisation à connaissance de la Rivière Pilote



L'entrée de la halte patrimoniale du petit train se situe à l'endroit déjà identifié et balisé par les prestataires nautiques (batons plantés dans la berge).

Un petit ponton flottant en bois permet d'accueillir les promeneurs en canoë, kayak ou petit bateau. Ce ponton léger et stable offre une esthétique en harmonie avec le cadre naturel de la rivière.

Les visiteurs arrivent directement sur un vestige du petit train qui est protégé par une barrière sobre composée de cordes et de piquets en métal rouillé.

Un signalétique culturelle et patrimoniale raconte l'histoire du petit train, son appartenance, sa vocation et son itinéraire. Ce panneau, recto-verso, possède un style aérien conçu en métal rouillé pour être assorti aux vestiges. A l'arrière des informations historiques, les «bonnes pratiques en mangrove» sont expliquées ; elles accrochent le regard dès le débarquement sur le ponton.

Éléments de projet

- Nettoyage des berges, suppression des bois morts,
- Installation d'un petit ponton flottant modulaire en bois. Ce dernier est léger, articulé, stable, antidérapant et écologique (tous les composants sont 100% recyclables),
- Implantation d'un panneau (en métal rouillé) sur l'histoire du petit train,
- Mise en sécurité du public avec les premiers vestiges par une petite barrière en corde et piquets en métal rouillé.



Etat actuel

En préalable à l'aménagement, les vestiges sont minutieusement inventoriés et répertoriés. Le site est nettoyé des micro-déchets. Une sélection des cépées (suppression de quelques rejets) est effectuée pour mettre en scène le petit train et éviter qu'il ne s'abîme plus.

La volonté de faire découvrir le petit train se traduit par la création d'un sentier patrimonial. C'est un parcours défini et balisé par deux rangées de cordes sur piquets de bois ou de fer. Ceci permet de mettre en sécurité le public vis-à-vis des vestiges rouillés et de le canaliser pour empêcher le piétinement des terriers de crabes.

Afin de préserver le site, ce parcours accueille de petits groupes (10 personnes maximum) qui effectuent un aller-retour de 500 m sur une durée de 30 mn environ. Ceci laisse le temps d'observer et de prendre des photos.



Débroussaillage pour mettre en scène le petit train

Garde-corps en cordage naturel

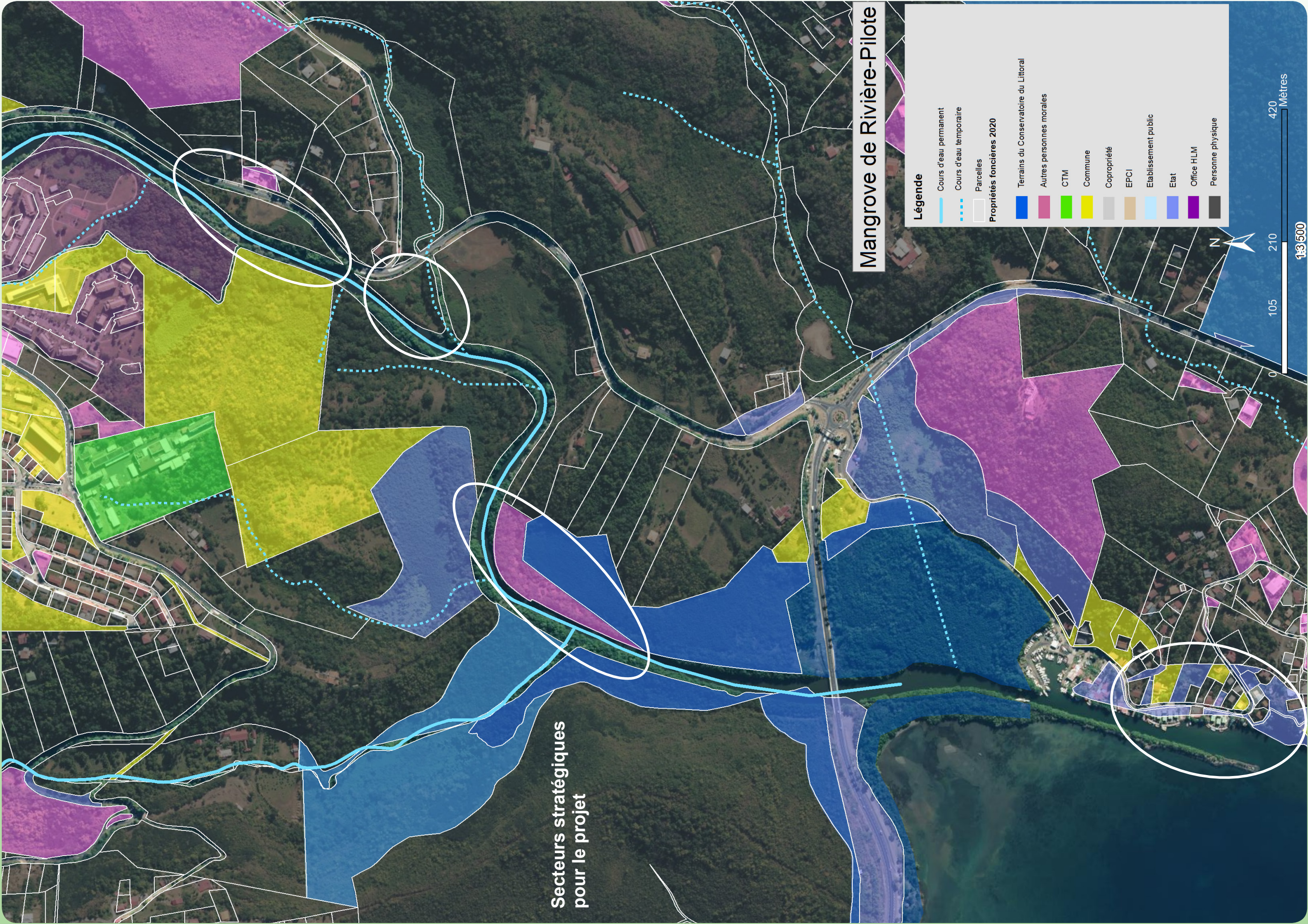
Chemin de découverte canalisant le public

Terriers de crabes préservés

Etat projeté

Éléments de projet

- Nettoyage du site et suppression de quelques végétaux pour mettre en scène le petit train,
- Réalisation d'un sentier balisé par des cordes et poteaux bois ou métal sur 250 m.



Secteur de projet 1 : l'aire d'accueil des visiteurs

- Réaménagement du parking et paysagement,
- Installation de petits mobiliers (bancs, poubelles...),
- Pose d'un totem artistique «Routes des mangroves» en entrée du site,
- Implantation d'un panneau de lecture géographique, écologique et paysagère du site.

Secteur de projet 2 : le port de pêche

- Implantation d'un panneau de présentation du site et des «Bonnes pratiques en mangrove»,
- Implantation d'un panneau sur les oiseaux de la rivière,
- Implantation d'un panneau sur la reconquête végétale de la digue par les palétuviers.

Secteur de projet 3 : la halte patrimoniale du petit train

- Installation d'un petit ponton flottant en bois écologique,
- Installation d'un barrière en corde et piquets en métal rouillé devant les premiers vestiges,
- Implantation d'un panneau sur l'histoire du petit train,
- Nettoyage du site et suppression de quelques végétaux pour mettre en scène le petit train,
- Réalisation d'un sentier balisé par des cordes et poteaux bois ou métal sur 250m.

Secteur de projet 4 : l'espace dédié aux activités nautiques écotouristiques

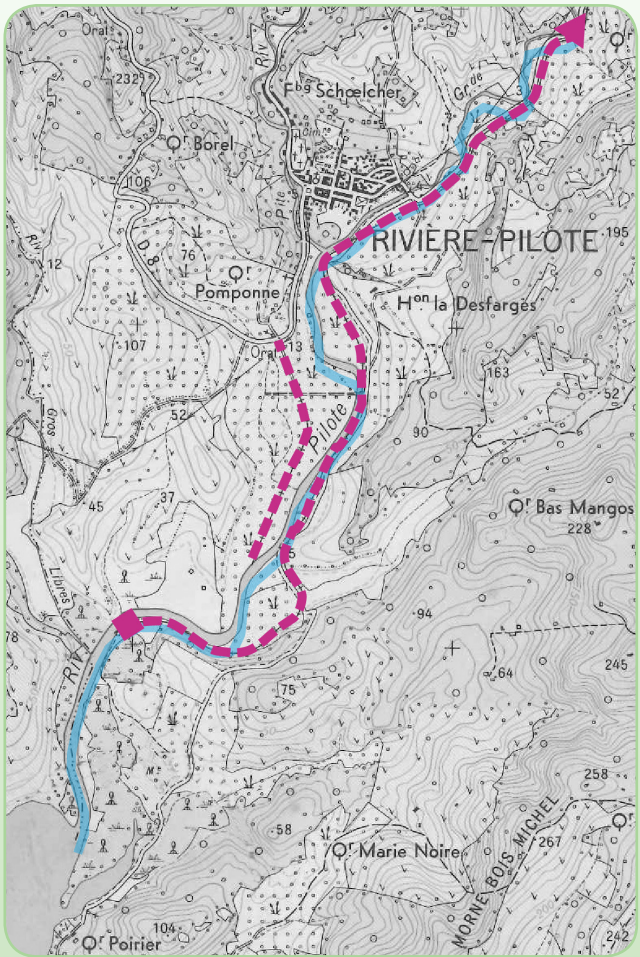
- Installation d'un petit ponton flottant en bois,
- Création de quelques places de stationnement le long de la route,
- Implantation d'un panneau présentant le site et des «Bonnes pratiques en mangrove»,
- Implantation d'un panneau sur le rôle de la rivière et l'évolution de son paysage.

Budget estimatif global par secteur

- secteur 1 : 212 000 €
- secteur 2 : 13 000 €
- secteur 3 : 81 600 €
- secteur 4 : 47 500 €

Acteurs locaux	Mise en oeuvre	Partenaires
Pêcheurs Commune de Rivière-Pilote Associations sports nautiques Prestataires écotouristiques	CDL - ONF - DM - PNM	ODE - PRZHT - DAC - PNM

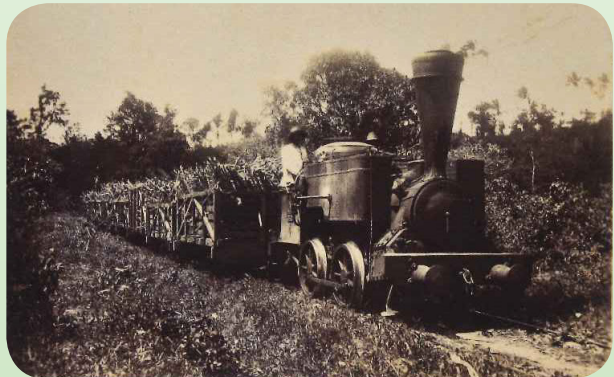
La mémoire du petit train



Tracé historique des rails du petit train d'après la carte IGN 1954



Le canal de la Rivière Pilote, dernier quart du XIX^{ème} siècle



Transport de la canne par une locomotive vapeur, dernier quart du XIX^{ème} siècle



Vestiges d'un enclos de stockage



Vestiges du quai d'embarquement

Réalisation d'un schéma directeur de mise en valeur et d'accueil du public en mangrove

Etude réalisée par :



Tatiana Boucher
Vanessa Libéros
Anne Petermann



Béatrice De Gaulejac



Mélanie Herteman

Etude financée par :

