

Taupinière

n°2

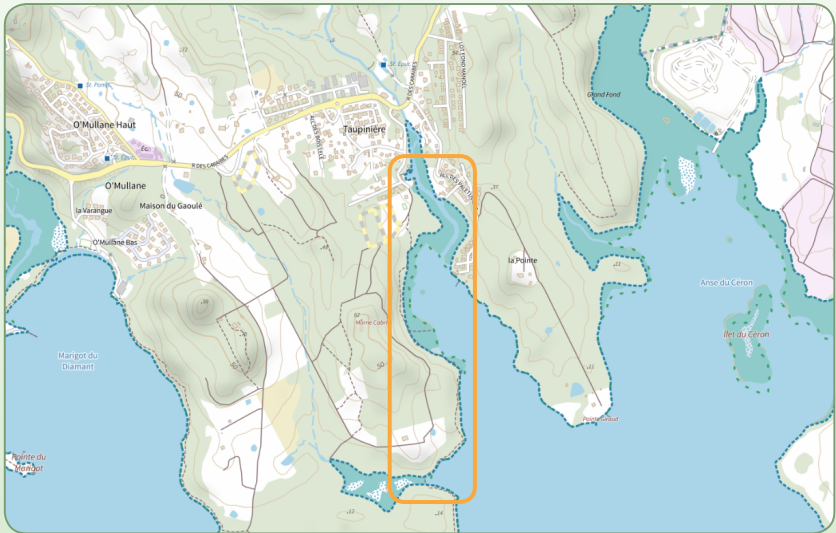
Un parcours entre pratiques locales et curiosités naturelles



Commune : Le Diamant

Propriétaires : Conservatoire
du Littoral, Etat, Commune

Gestionnaires : ONF / PNM





Culturel
Patrimonial



Détente
Repos



Découverte
Observation



Poumon vert
Naturaliste



Sensoriel
Corporel



Aquatique
Paysage d'eau



Légitime
Mémoriel



Pédagogique
Ludique



Artistique
Créatif

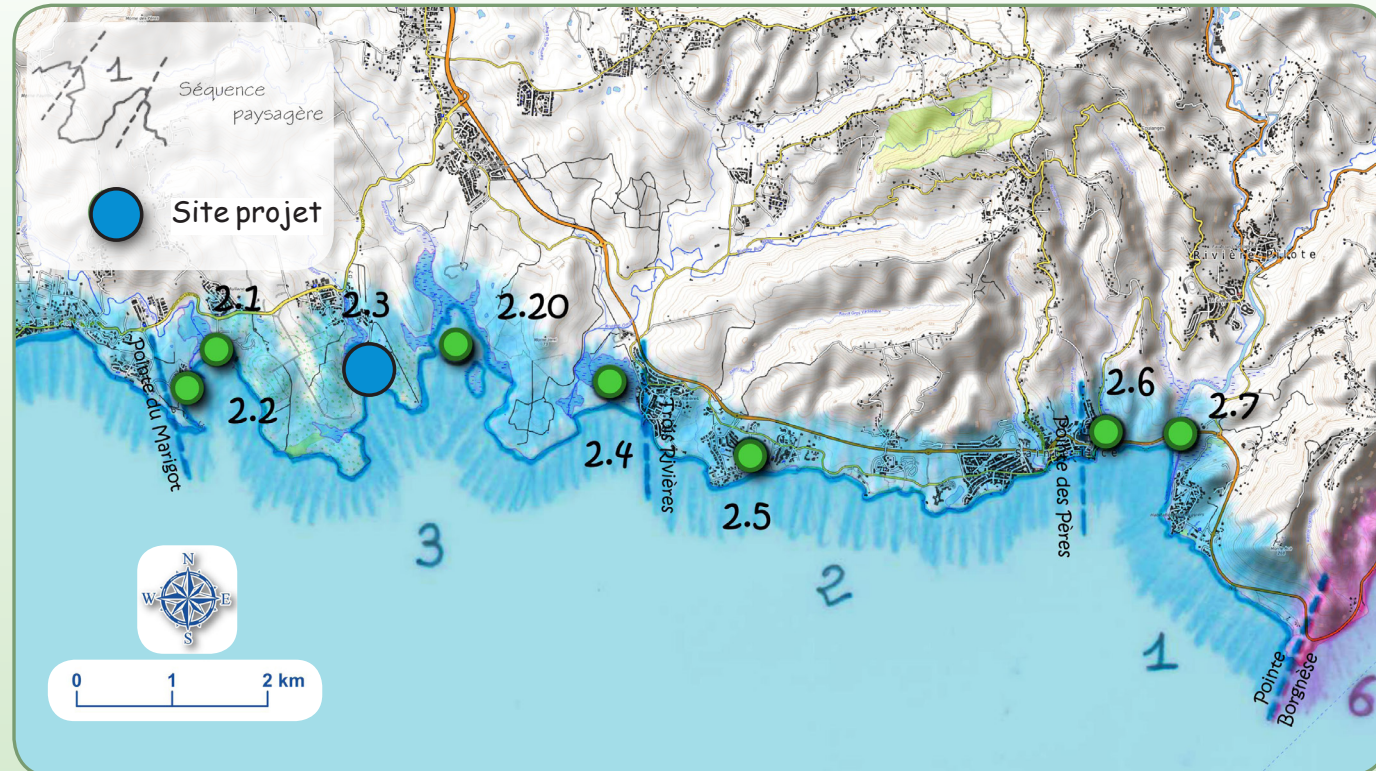
Le parcours de Taupinière propose aux promeneurs une déambulation initiatique entre nature et culture du port de pêche jusqu'à l'étang. La mangrove rose constitue l'apogée de la visite. Ce projet est l'occasion de montrer la complicité entre l'homme et la nature en évoquant les utilisations traditionnelles du bois, de la pierre, de l'eau et du végétal. Les aménagements paysagers ont été pensés à la manière d'un jardin zen où chaque élément rajouté vient aviver la forte naturalité du site.

Objectifs et public visé

Protection, acquisition, gestion	<ul style="list-style-type: none">- Nettoyage de la mangrove, enlèvement des macro-déchets,- Utilisation d'une parcelle communale pour créer un parking d'accueil,- Mutualisation des équipements du port de pêche (WC, carbets).
Accessibilité et accueil du public	<ul style="list-style-type: none">- Gestion du public allant à la mangrove rose,- Balade courte, de 3km aller-retour, basée sur le sentier de randonnée littoral du Diamant,- Accessible à tous, idéal en famille.
Valorisation du site	<ul style="list-style-type: none">- Mise en place d'une approche artistique et mémorielle du site,- Sensibilisation au petit patrimoine de pierre,- Valorisation des arbres remarquables et utiles,- Mise en scène de la mangrove rose et accueil des amateurs.

« Après une marche motivée, ponctuée de rochers signés par les enfants, le spectacle est à la fois insolite et fabuleux. L'eau prend des teintes de toute la palette de la mangrove. Les couleurs vont du vert kaki et jaune doré d'une extrême limpidité au mauve violacé du plus bel effet. À une époque de l'année, l'instant est magique, presque irréel : la mangrove devient rose... ». Tatiana Boucher





Unité paysagère littorale : Côte Caraïbe Sud

Atouts

- Mangrove en situation suburbaine (rôle de coupure verte) accompagnant une rivière et bordant la partie ouest d'une petite baie étroite et longue,
- Mangrove située plus au sud, autour d'un étang littoral saumâtre, connue pour son rosissement lors d'épisodes très secs, paysage pictural,
- Présence d'un four à chaux en partie écroulé et de ruines de case à chaux,
- Deux stations liées à la pêche (dont un petit port) qui permettent de découvrir l'ambiance de la mangrove rivulaire et d'observer des oiseaux. Aspect pittoresque de la pratique locale avec son matériel et ses pontons de bois,
- Grande diversité d'ambiances selon la découverte par la terre ou par l'eau (mangrove rivulaire, forêt sèche, littoral rocheux, petite plage...),
- Sentier littoral ponctué de gros rochers et d'arbres aux silhouettes remarquables.



Patrimoine Four à chaux



Port de pêche



Mangrove rivulaire

Unité paysagère littorale : Côte Caraïbe Sud

Séquence paysagère : De la Pointe du Marigot à Trois Rivières

Sensibilité paysagère : Paysage sensible

Valeur paysagère : Paysage d'intérêt local

Faiblesses

- Dans la première partie du parcours, un sentier forestier accidenté et en surplomb qui ne permet pas de voir la mangrove en fond de baie,
- Pression d'urbanisation de part et d'autre de la rivière (lotissement en cours côté Ouest),
- Affluence de nombreux visiteurs lors des phénomènes roses avec pression sur la faune carcinologique et tassement du sol,
- Erosion le long du sentier littoral et passage délicat avec cordes installées par les amateurs (dénivelé important),
- Utilisation de matériaux plastiques (tuyaux) pour les pontons spontanés,
- Structures béton (hangars à bateau) abandonnées dans le lit de la rivière,
- Chemin d'accès en pneu dans la mangrove rivulaire,
- Platelage ensablé qui contribue à la rupture d'échange hydraulique entre l'océan et la mangrove.



Ponton spontané



Structure béton abandonnée



Platelage ensablé

Recommandations préalables

- Enlever les véhicules hors d'usage, les macro-déchets, les structures abandonnées (le long du cours d'eau) ;
- Mutualiser les petits équipements existants du port de pêche (WC, carbet) et en rajouter selon le besoin (poubelles, nouveau carbet) ;
- Sensibiliser les pêcheurs et les utilisateurs (petit bateau de plaisance) au respect du site et à l'utilisation de matériaux plus naturels pour les pontons et chemins d'accès dans la mangrove ;
- Supprimer platelage à l'embouchure de l'étang de la mangrove rose ;
- Sécuriser le sentier dans les passages difficiles ;
- Gérer la fréquentation du public lors des phénomènes roses ;
- Impulser un travail collaboratif, enrichi des connaissances locales pour permettre une bonne appropriation du projet et une bonne promotion de l'aménagement.





Un site, deux parcours, trois mangroves

La particularité du site de Taupinière est de proposer la découverte de la mangrove selon deux parcours : un parcours sur l'eau (en bateau, kayak, paddle...) ou un parcours littoral (chaussures de marche conseillées). Ces deux parcours offrent des perceptions très différentes et permettent d'apprécier les adaptations géographiques singulières de la mangrove : mangrove rivulaire, mangrove de bord de baie, mangrove d'étang.

Une signalétique spécifique

Quatre types de signalétique sont présents pour mettre en valeur le site :

- un panneau route des mangroves est implanté au niveau du rond-point de la route principale (RD 7);
- un totem signal «routes des mangroves» est positionné au niveau du futur parking ;
- une signalétique d'accueil est placée stratégiquement au niveau du port de pêche, à l'entrée du sentier et à l'embouchure de l'étang (avant la petite plage). Cette signalétique expose les parcours, les lieux d'intérêt et sensibilise le promeneur aux «bonnes pratiques en mangrove» ;
- une signalétique locale culturelle anime le site à des endroits clés, éclairant le promeneur sur les «trésors» naturels ou construits du site.



Totem signal artistique

Le parti d'aménagement du parcours littoral

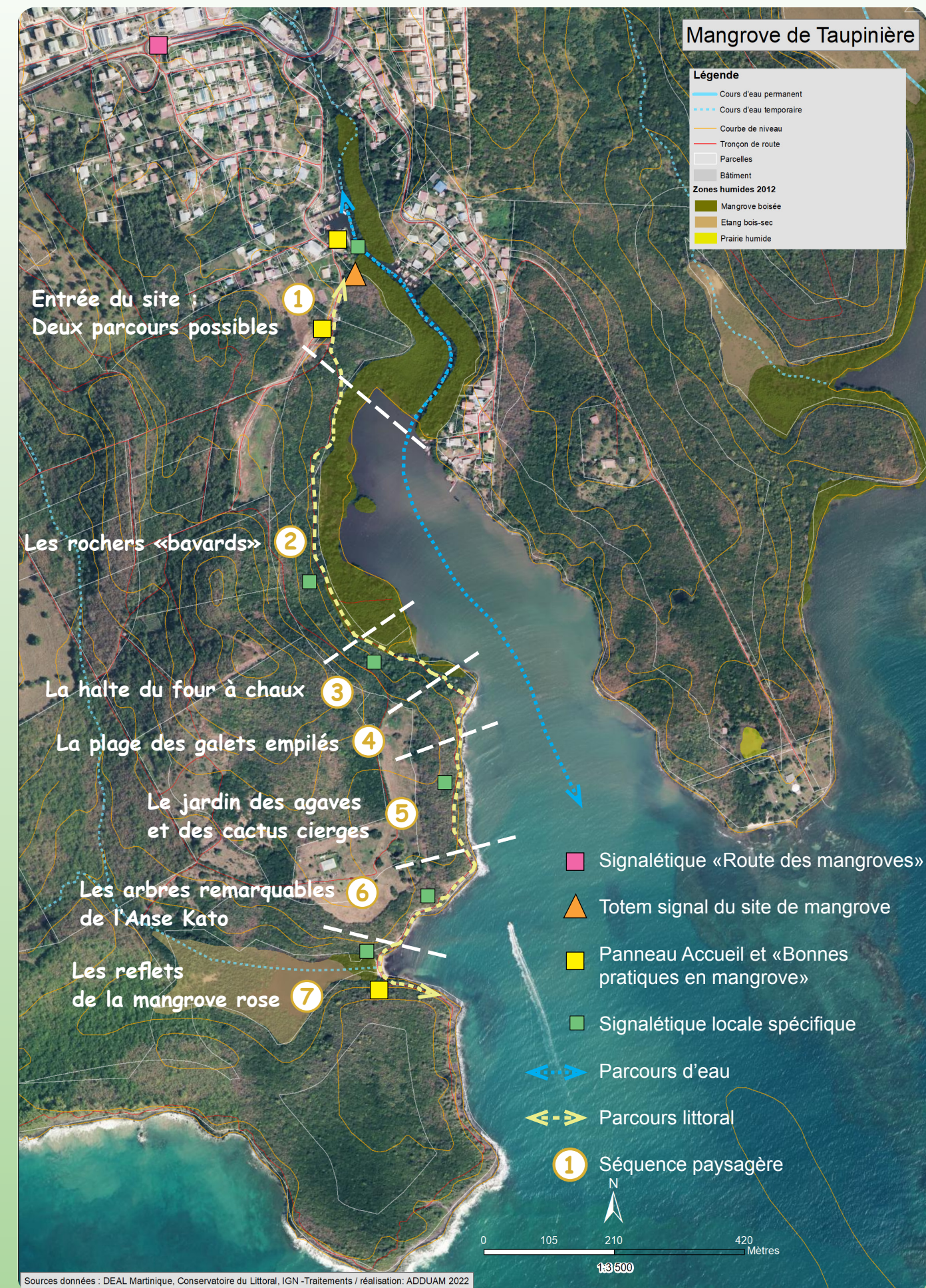
Le parcours naturaliste et culturel de Taupinière vient valoriser une portion du sentier de randonnée ONF entre le port de pêche et l'étang. L'objectif d'accueil sur le site est de mieux gérer l'affluence d'un public nombreux lors des épisodes roses. Ainsi, le parcours propose des petites haltes culturelles et des scènes naturelles attirant le regard de sorte à ralentir les visiteurs.

Le parcours sollicite le corps par la marche en mode randonnée active ou promenade lente et décontractée. Les scènes paysagères ont été réfléchies selon la cinétique du marcheur pour stimuler son immersion dans la nature. Le promeneur sera guidé jusqu'à la mangrove rose en traversant des séquences paysagères très diverses.

Le caractère du sentier d'origine a été maintenu pour ses qualités morphologiques (variation du relief) et ses particularités (omniprésence de la pierre). Ce sont les éléments du site en présence (rochers, arbres remarquables, points de vue, petit patrimoine, ambiances liées à l'eau et au végétal) ainsi que son aspect fortement poétique qui ont inspiré le projet. Les aménagements paysagers ont été pensés par touches subtiles et petites interventions pour garder la forte naturalité du site.

Le promeneur s'imprègne petit à petit de la culture locale (mémoire de la pêche, utilisation traditionnelle des bois, histoire des fours à chaux...) grâce aux éléments artistiques rajoutés et grâce à une signalétique spécifique.

Signalétique, parcours, séquences paysagères

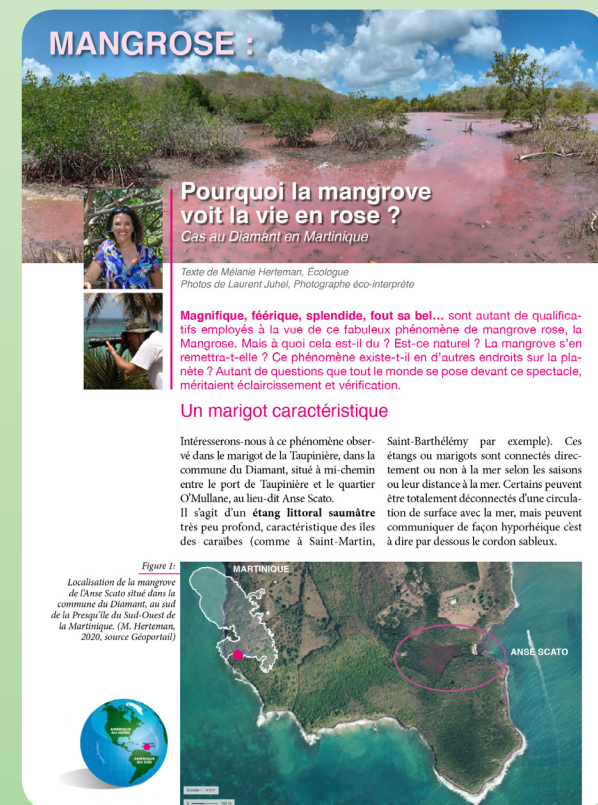




Focus sur la signalétique et les éléments d'interprétation sensible

La réalisation de la signalétique implique la participation de plusieurs acteurs et spécialistes : association connaissant les oiseaux comme «Carouge» ; écologue pour l'explication de la mangrove rose ; pêcheurs pour la connaissance des usages traditionnels des bois (essences de bois imputrescibles choisies pour les pontons, coupe de bois selon la lune, usage du Ti-Baume ou du Ti-Feuille pour les nasses et les cannes à pêche, usage de la «langue boeuf» pour faire des bois flottants...) ; botaniste ou technicien ONF pour l'inventaire des arbres remarquables ; services de la DAC et associations du petit patrimoine comme «Rempart» pour le fonctionnement du four à chaux ; mémoires locales pour les pratiques en mangroves (pêche aux palourdes et aux crabes, bain de mangrove, teinture des filets...).

- 1 Panneau signal sur la présence d'oiseaux de mangrove
- 2 Panneau sur le campêche et ses usages traditionnels
- 3 Panneau sur le fonctionnement du four à chaux et l'utilisation de la chaux
- 4 Signalétique d'initiation à l'art d'empiler les pierres
- 5 Panneau sur le ti-baume et ses usages traditionnels
- 6 Panneau sur le mancenillier et son usage en ébénisterie
- 7 Panneau sur le phénomène rose de la mangrove



Article «Mangrove» M.Herteman et L.Juהל

Le mancenillier (Hippomane mancinella de son nom botanique) est un arbre originaire des Caraïbes, que l'on rencontre principalement, tout comme le cocotier, le long des plages des Antilles. Surnommé "arbol de la muerte" au Venezuela, il est considéré comme l'un des arbres les plus dangereux au monde, et en effet toutes ses parties sont toxiques, de l'écorce à la résine, des fruits et jusqu'au pollen lui-même.

On devine que seules de très grandes qualités en ébénisterie ont pu justifier son exploitation, d'autant qu'elle n'était pas des plus aisées mais nécessitait toutes sortes de précautions, quasiment de l'ordre du rituel : les indigènes (car il faut bien considérer que les planteurs leur en laissaient le soin) commençaient par brûler le sol sur toute la surface couverte par la ramure de l'arbre à abattre, avant de s'enduire le corps, entièrement dénudé, d'une huile protectrice. L'arbre abattu était ensuite laissé en séchage près d'une dizaine d'années avant que d'être débité en scierie.

Le résultat : il faut imaginer un noyer de la plus belle des qualités, mais ayant la vertu non négligeable d'être absolument hors d'atteinte des nombreuses variétés xylophages ("pas si bêtes", elles ne s'y frotteront même pas).

Article «Le mancenillier : un arbre mal-aimé mais précieux»

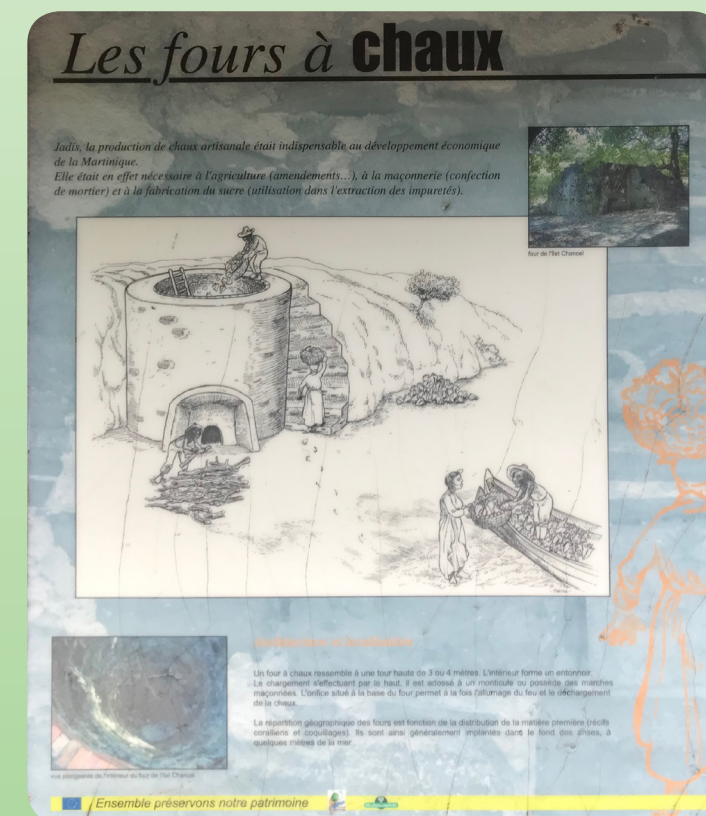
Les «rochers bavards» : des oeuvres artistiques et mémorielles

Les «rochers bavards» sont le résultat d'un travail intergénérationnel ; ils constituent des éléments d'interprétation sensibles et interactifs. «Interprétation sensible» car ils font appel à l'imaginaire des enfants et à la mémoire des anciens : ces derniers racontent des souvenirs de mangrove aux enfants qui les dessinent. Les dessins sont ensuite reproduits sur des plaques de céramique fixées sur le replat des gros rochers. Sur les plaques de céramiques sont également imprimés des QR codes qui donnent une dimension interactive à ces oeuvres d'art. Le public peut ainsi écouter une histoire de mangrove racontée par un ancien tout en admirant un dessin d'enfant.

Images de référence



Signalétique d'interprétation sur céramique et rocher (Frioul)



Signalétique Four à chaux



Signalétique animale



L'entrée du site est signalée par deux gros rochers placés en face à face et par un arbre remarquable. Cet arbre procure de l'ombre aux visiteurs ; il a été mis en scène en dégageant son tronc des broussailles. Un panneau présente aux marcheurs les caractéristiques du parcours et les séquences paysagères qu'ils vont découvrir. Le début du sentier est marqué par de grosses roches, trouvées sur place et alignées pour souligner la perspective.

Éléments de projet

- Installation d'un panneau présentant le site et les séquences paysagères composant le parcours ;
- Mise en valeur de l'arbre remarquable présent ;
- Mise en place de deux gros rochers en face à face au niveau de l'arbre remarquable, resserrant le passage pour renforcer l'effet de seuil ;
- Marquage du sentier par des roches alignées (trouvées sur place).





Etat actuel

Cette partie du sentier est la plus fermée visuellement ; le promeneur se trouve en surplomb de la mangrove mais ne la voit pas. Son regard est bloqué par la végétation de la forêt sèche. Pour animer cette séquence, de gros rochers ont été utilisés de façon poétique et culturelle. Chaque rocher a été placé méticuleusement et choisi pour ses qualités esthétiques et physiques. Rythmant le parcours, le rocher captive l'attention du marcheur et lui offre parfois la possibilité de se reposer (s'asseoir, s'adosser). Des dessins d'enfants, racontant des histoires de mangrove, ont été reproduits sur des plaques de céramique fixées sur le plat des rochers. Des QR codes offrent la possibilité d'écouter des «histoires de mangrove» racontées par les anciens.

Éléments de projet

- Mise en place de grands rochers avec une face plate, support des oeuvres d'art ;
- Réalisation de dessins d'enfants sur le thème de la mangrove, reproduction sur céramique et fixation sur les rochers ;
- Installation de quelques grands rochers émoussés pour accueillir petits et grands ;
- Balisage du sentier par des roches moyennes trouvées sur place ;
- Implantation d'un panneau culturel sur le campêche en fin de séquence.



Roches rajoutées
rythmant le parcours

Dessins d'enfants
sur céramique

Grand rocher émoussé
pour grimper ou s'adosser

Grand rocher support
des oeuvres d'art

QR code
«Histoire de
mangrove»

Etat projeté



Le micro-site du four à chaux de Taupinière propose aux promeneurs une halte culturelle. Le four à chaux a été réhabilité avec ses propres pierres (galets gris clairs et roches volcaniques gris foncés). Epousant la pente, un escalier rustique en bois permet d'aller voir le haut du four à chaux. De l'autre côté des roches ont été rajoutées, limitant l'accès et permettant une mise en scène végétale de la porte du four. Un panneau culturel a été installé expliquant l'utilité et le fonctionnement du four à chaux. Face au four, un banc en pierre permet d'admirer ce petit patrimoine local tout en s'octroyant un moment de repos.



Éléments de projet

- Réhabilitation du four à chaux soit par une association de conservation du patrimoine (chantier d'insertion) avec l'accord de l'ONF, soit sous maîtrise d'ouvrage ONF ;
- Débroussaillage et mise en valeur de l'arbre remarquable à droite du four ;
- Création d'un escalier rustique en bois pour gravir la pente ;

- Implantation d'un panneau d'information culturelle sur le four à chaux ;
- Mise en place de roches et rochers, côté gauche, pour limiter l'accès du public et permettre une colonisation de plantes tapissantes ;
- Installation d'un banc en pierre de taille face au four à chaux.



Dans les parties les plus basses du site, le sentier s'inonde par fortes pluies. Des rondins de bois ont été implantés à la façon de pas japonais. Sous la voûte des arbres, le promeneur a l'impression de marcher sur un miroir d'eau où se reflètent les branches. Quelques roches émoussées, placées judicieusement, continuent d'animer le parcours. En second plan, apparaissent deux grands rochers, en face à face, annonçant un nouveau seuil, porte de la prochaine séquence paysagère.



Éléments de projet

- Création d'un chemin en rondins de bois implantés dans le sol comme des pas japonais ;
- Mise en place de roches émoussées pour créer de micro-scènes végétal/pierre ;
- Apport de deux grands rochers, placés en face à face, pour marquer une nouvelle transition vers la prochaine séquence paysagère.



L'Anse Richer offre une plage de pierres érodées et de galets particulièrement belle ; en pente douce, elle s'ouvre comme un amphithéâtre sur la mer. Ici, enfants et amateurs de jeux d'équilibre peuvent exercer leur talent en réalisant des empilements de galets ; oeuvres éphémères fortement esthétiques. Totalement mimétiques du paysage en place, des dossiers et sièges de pierre ont été rajoutés subtilement pour accueillir les spectateurs. Un gros rocher a été transporté et annonce le défi de l'Anse Richer : «Retiens ta respiration et empile délicatement».



Éléments de projet

- Mise en place d'un gros rocher plat en bordure de sentier avec support en céramique ou lave émaillée nommant la halte de l'Anse Richer ;
- Création de dossier et de siège en pierre, totalement intégrés au site et dominant l'amphithéâtre de pierre ;
- Participation citoyenne libre pour réaliser les empilements de galets, initiation à l'art de superposer des pierres les unes sur les autres sans que tout s'écroule.



Après l'Anse Richer, le sentier s'apparente à un petit raidillon. La pente raide augmente la difficulté du parcours qui est très glissant par temps sec. D'autre part, le dénivelé côté mer est fort rendant peu sécuritaire le sentier qui s'est largement rétréci. Des pas d'âne sont réalisés pour faciliter l'ascension et des cordages sont installés entre les troncs d'arbres pour constituer un garde-corps souple et esthétique. L'ambiance végétale existante, rendue par le graphisme pointu des feuilles d'agaves et la verticalité des cactus cierges, a été renforcée de l'autre côté du sentier par de nouvelles plantations. La scène végétale retravaillée ainsi donne l'impression au promeneur de traverser un véritable jardin sec.

Éléments de projet

- Sécurisation du sentier par des cordages naturels tendus entre les arbres ;
- Aménagement de pas d'âne pour faciliter la montée avec des têtes de marches en bois ;
- Replantation de végétaux existants pour renforcer la scène végétale des agaves et des cactus ;
- Pose de quelques roches pour rythmer le parcours ;
- Implantation d'un panneau culturel sur le bois-Ti-Baume.



Des arbres remarquables et/ou utiles jalonnent l'ensemble du parcours de Taupinière : campêche, bois Ti-Baume; bois Ti-Feuille, bois Madame, bois d'Inde, gommier rouge... Le projet a été conçu pour révéler ces arbres ressources en sensibilisant le public aux usages traditionnels (construction de pontons, cabanes, cannes à pêche, meubles...). Ici, un magnifique mancenillier a été valorisé. Un panneau explique son rôle écologique dans la stabilisation du littoral et l'utilisation de son bois précieux en ébénisterie au XVIII^{ème} siècle. Placé en amont, il permet de s'arrêter pour observer la silhouette penchée sculptée par le vent. Des roches, placées en bordure du sentier, servent de limite pour dissuader les promeneurs de passer sous l'arbre. Un bandeau rouge a été peint autour du tronc pour signaler sa dangerosité. Enfin, une plaque de bois sculptée a été suspendue pour rappeler le nom du lieu «Anse Kato».

Éléments de projet

- Implantation d'un panneau culturel au sujet du mancenillier ;
- Mise en place de roches aux abords du sentier, côté gauche, pour créer une limite physique ;
- Peinture d'un bandeau rouge autour du tronc pour signaler la dangerosité ;
- Installation d'une planche en bois suspendue pour nommer le lieu dit «Anse Kato».



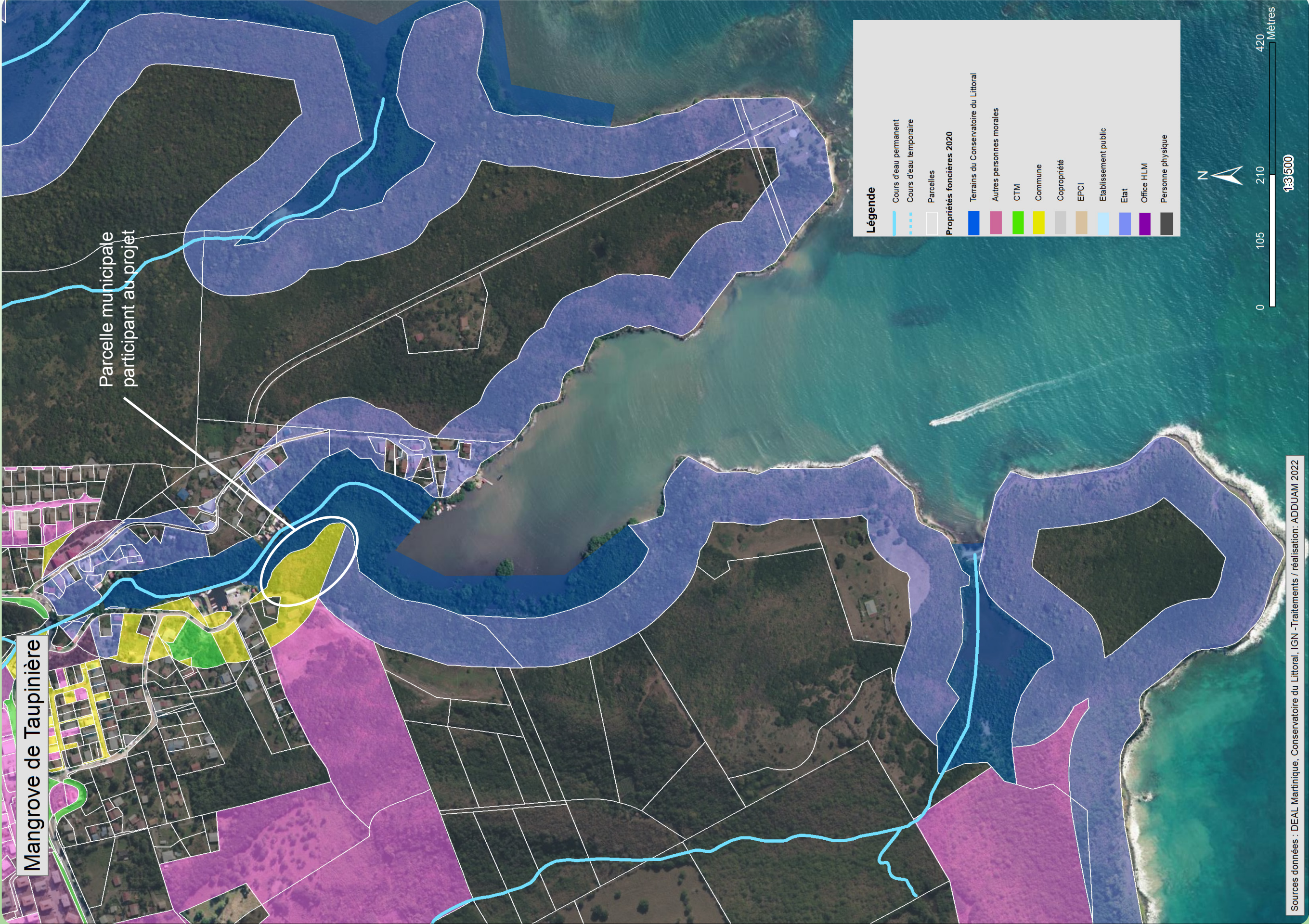


L'aménagement propose une petite boucle de découverte à l'embouchure de l'étang pour canaliser le public. L'idée est d'induire une attitude humble et respectueuse au promeneur qui s'introduit dans un milieu fragile et précieux. Le chemin est matérialisé par des rondins de bois (réduisant la vitesse de la marche et la pression sur le sol) et délimité par des roches (limitant l'accès à la mangrove). Il amène à une passerelle en bois, fine et aérienne, avec des garde-corps asymétriques permettant de s'asseoir en laissant flotter ses jambes au dessus de l'eau. Un petit ponton d'observation a été construit en rive droite offrant la possibilité de se rapprocher de l'eau ou de prendre des photos de la passerelle. Quelques gros rochers ont été placés avec esthétisme pour accueillir la passerelle et deviennent à l'occasion des sièges rustiques pour les amateurs de dessins.



Éléments de projet

- Implantation d'un panneau explicatif sur le phénomène rose, en rive gauche ;
- Implantation d'un panneau «bonnes pratiques en mangrove» et présentation du parcours, en rive droite ;
- Aménagement du sentier avec des rondins de bois et des roches délimitant les abords ;
- Construction d'une passerelle en bois avec des garde-corps asymétriques ;
- Mise en place de rochers aux pieds de la passerelle, servant de sièges occasionnels ;
- Construction d'une petite plateforme d'observation en bois de forme elliptique.



Séquence 1 : Entrée du site : deux parcours possibles

Au niveau du port

- Installation d'un panneau de présentation du site et «Bonnes pratiques en mangrove»,
- Construction d'un nouveau carbet,
- Requalification du ponton,
- Installation d'un panneau signalant la présence d'oiseaux de mangrove.

Au niveau de la parcelle communale

- Création d'un parking paysager (7500 m²) avec présence de porte-vélos,
- Implantation d'un totem signal personnalisé «Mangrove de Taupinière».

Au niveau de l'entrée du parcours

- Installation d'un panneau présentant le parcours et les séquences paysagères,
- Mise en valeur de l'arbre remarquable présent,
- Mise en place de deux gros rochers en face à face au niveau de l'arbre remarquable,
- Marquage du sentier par des roches alignées (trouvées sur place).

Séquence 2 : Le sentier des rochers bavards

- Mise en place de grands rochers avec une face plate, support des oeuvres d'art,
- Réalisation de dessins d'enfants sur le thème de la mangrove, reproduction sur céramique et fixation sur les rochers,
- Installation de quelques grands rochers émoussés pour accueillir petits et grands,
- Balisage du sentier par des roches moyennes trouvées sur place,
- Implantation d'un panneau culturel au sujet du campêche.

Séquence 3 : La halte du Four à chaux

- Réhabilitation du four à chaux soit par une association de concervation du patrimoine avec l'accord de l'ONF, soit sous maîtrise d'ouvrage ONF,
- Débroussaillage et mise en valeur de l'arbre remarquable à droite du four,
- Création d'un escalier rustique en bois pour gravir la pente,
- Implantation d'un panneau culturel sur le four à chaux,
- Mise en place de roches et rochers, côté gauche, pour limiter l'accès du public,
- Installation d'un banc en pierre de taille face au four à chaux.

Séquence 3 (bis) : Les rondins de bois sous la voûte végétale

- Création d'un chemin en rondins de bois implantés dans le sol,
- Mise en place de roches émoussées pour créer de micro-scènes végétal/pierre,
- Apport de deux grands rochers, placés en face à face, pour marquer une transition vers la prochaine séquence paysagère.

Séquence 4 : La plage des galets empilés

- Mise en place d'un gros rocher plat en bordure de sentier avec support en céramique ou lave émaillée nommant la halte de l'Anse Richer,
- Création de dossier et de siège en pierre, totalement intégrés au site et dominant l'amphithéâtre de pierre.

Séquence 5 : Le jardin des agaves et des cactus cierges

- Sécurisation du sentier par des cordages naturels tendus entre les arbres,
- Aménagement de pas d'âne pour faciliter la montée avec des têtes de marches en bois,
- Replantation de végétaux existants pour renforcer la scène végétale,
- Pose de quelques roches pour rythmer le parcours,
- Implantation d'un panneau culturel sur le bois Ti-Baume.

Séquence 6 : Les arbres remarquables de l'Anse Kato

- Implantation d'un panneau culturel au sujet du mancenillier,
- Mise en place de roches aux abords du sentier, côté gauche, pour créer une limite physique,
- Peinture d'un bandeau rouge autour du tronc pour signaler la dangerosité,
- Installation d'une planche en bois suspendue pour nommer le lieu dit «Anse Kato».

Séquence 7 : Les reflets de la mangrove rose

- Implantation d'un panneau explicatif sur le phénomène rose, en rive gauche,
- Implantation d'un panneau «bonnes pratiques en mangrove» et présentation du parcours, en rive droite,
- Aménagement du sentier avec des rondins de bois et des roches délimitant les abords,
- Construction d'une passerelle en bois avec des garde-corps asymétriques,
- Mise en place de rochers aux pieds de la passerelle, servant de sièges occasionnels,
- Construction d'une petite plateforme d'observation en bois de forme elliptique.

Budget estimatif global par secteur

- séquence 1 : 804 000 €	- séquence 4 : 4 000 €
- séquence 2 : 11 250 €	- séquence 5 : 17 100 €
- séquence 3 : 12 500 €	- séquence 6 : 5 550 €
- séquence 3 (bis) : 18 000 €	- séquence 7 : 231 600 €

Acteurs locaux	Mise en oeuvre	Partenaires
Habitants mémoires locales Pêcheurs Commune Scolaires Artistes Association du patrimoine	CDL - ONF - DM - PNRM	ODE - PRZHT - DAC

Réalisation d'un schéma directeur de mise en valeur et d'accueil du public en mangrove

Etude réalisée par :



Tatiana Boucher
Vanessa Libéros
Anne Petermann



Béatrice De Gaulejac



Mélanie Herteman

Etude financée par :

